

# *Strandpaddelinventering i Kristianstad och Bromölla kommuner 2009*

*Mikael Gustafsson/N*



*Foto: Mikael Gustafsson/N*

*Strandpadda på väg vid Ripa sandar.*

## Genomförande

Under 2008 genomfördes inventering av strandpadda i Kristianstads kommun och Bromölla kommuner. Inventeringsinsatserna koncentrerades i första hand mot tidigare aktiva lokaler. När en lokal konstaterats vara aktiv så gavs återbesök lägre prioritet och istället ägnades mer tid åt de lokaler som ännu inte visats sig vara aktiva.

Under 2009 prioriterades därför tre områden där man inte konstaterade spel 2008. Det var området kring **Grödbby** i Bromölla kommun, kuststräckan **Gyetorp-Åhus** samt området kring **Hammarsjön**.

De lokaler som låg i närheten och som konstaterats som aktiva 2008 kollades endast någon enstaka gång vid passage (Horna, Vanneberga våtmark och dammarna på Rinkaby skjutfält).

Våren inleddes med varmt väder och lågt vattenstånd. Detta gjorde att inga tillfälliga vatten fanns att tillgå för strandpaddan samt att många permanenta vatten var torrlagda. Ett exempel på detta är lokalen 90-17, Horna södra som 2008 var ca 80m i diameter och hade 30 spelande hannar. 2009 var vattnet helt torrlagt förutom en liten pöl på ca 1x1m som höll vatten i början på våren (se rapporten för mer info).

Detta gjorde att de flesta inventeringsrundor i början av säsongen gav ett negativt resultat. Många områden lyssnades av nattetid med pannlampa utan några tecken på aktivitet. Försök gjordes även att lyssna av Hammarsjöns stränder från kajak, även detta med negativt resultat. Förutom enstaka fynd kring Hammarsjön och längs kusten så var det många nätter utan napp. Hela norra delen av Hammarsjön med Åsums ängar, Håslövs ängar och ner längs Rinkaby låg tyst.

I Bromölla kommun hittades dock strandpaddan på flera ställen och den lekte i nygrävda dammar för dagvatten som pga torkan inte hade något tillflöde och därför passade strandpaddan väl. Här kunde sedan leken i dammarna följas under våren (läs mer i rapporten). Hela Grödbbyområdet samt stränderna längs Levrasjön avlyssnades också. Detta gav två enstaka djur i betesmarken vid Grödbby.

Efter att ha gått över hela Hammarsjön och kuststräckan Åhus-Gyetorp en gång i dagsljus i jakt på lämpliga lekvatten och sedan 2 gånger nattetid lyssnades efter spel i april-tidig maj så hade enbart några fåtal observationer gjorts. Problemet var att områdena helt saknade tillfälliga vatten och att inga permanenta vatten med strandpadda fanns i områdena. Det torra vädret verkade fortsätta och ingen höjning av grundvattennivåerna verkade bli av den här säsongen.

Nu inriktades istället inventerandet på att konstatera om strandpaddan över huvud taget fanns kvar i områdena. Vid normal inventering så lyssnar man av kända och tillfälliga vatten, men när sådana inte fanns så prioriterades nu istället inventering nattetid vid fuktig väderlek och helst regn då strandpaddan är extra aktiv och gärna är ute och rör på sig. Denna nya inventeringsmetodik gav genast resultat och strandpaddan hittades på flera ställen i båda områdena, väl spridd i terrängen. Spel i tillfälliga pölar som uppstod vid kraftigt regn konstaterades också och gav prov på strandpaddans utdragna leksäsong då spelande individer påträffades in i augusti.

Hela Hammarsjöområdet och kuststräckan Gyetorp-Åhus kollades nu ytterligare 2 gånger nattetid vid regn och ett par områden där fynd gjordes i inledningen av säsongen kollades någon gång extra. Inventerandet gjordes som en kombination av promenerande till fots på ängar och cyklandes kollandes vandrande paddor på vägar mellan områdena. Denna metod gav flera fynd av vandrande paddor på vägar som säkert hade missats med bil och det var även ett tidseffektivt sätt att inventera då man var igång hela tiden.

Där spel konstaterats besöktes även lokalen dagtid i jakt på äggsträngar, larver och årsungar.

## Sammanfattning av resultatet

Strandpaddan är en mycket svårinventerad art vars aktivitet kan variera kraftigt och som dessutom har en utdragen lekperiod.

Kring Hammarsjön och längs kusten så saknas helt kända permanenta lekvatten. Strandpaddan är här beroende av tillfälliga vatten och det är inte säkert att det förekommer lek varje år. De aktiva lokaler som finns i närheten (Horna, Vanneberga viltvatten och de grävda dammarna på Rinkaby skjutfält) är troligen de enda vatten där det förekommer reproduktion vissa år och många strandpaddor i området "bidar sin tid" i väntan på år med perfekta väderförutsättningar.

När man vill undersöka om arten finns kvar i ett sådant område så visade det sig att det var en bra metodik att inrikta sig på att hitta vandrande/aktiva djur vid regn nattetid. Utifrån ett konstaterande om att arten faktiskt finns så kan man sedan fundera på att hjälpa arten med t.ex. tillskapandet av nya lekvatten.

För att få en uppfattning om populationsstorlek osv. så kan man antingen anlägga några vatten som håller vatten och sedan inventera dessa på "nomalt" sätt eller vara beredd under flera säsonger och vänta med inventerandet tills det råder perfekta förutsättningar med långvarigt regn, höga grundvattennivåer och gott om tillfälliga vatten och då istället inventera hela områdena under ett par nätter genom en stor inventeringsinsats.

Vi kan dock konstatera att strandpaddan finns kvar kring sydöstra delen av Hammarsjön och lyckad reproduktion konstaterades vid Pulken 2009. Kring norra delen av Hammarsjön från Åsum till Rinkaby har arten inte hittats, men i sydost finns det vandrande djur kring framför allt Ripa sandar, Vramsåns mynning och vidare upp mot Åhus. Här finns också Hornalokalen som säkert är mycket viktig som baslokal i området. Området hänger nästan ihop med kuststräckan Åhus-Gyeterp där arten finns från skjutfältet vid havet till Tosteberga. Vanneberga viltvatten kan här säkert rädda arten under år med torra och där konstaterades lyckad reproduktion i år.

I Bromölla kommun konstaterades glädjande nog spel och larver i år. De dagvattendammarna man utnyttjade i år kommer dock inte att fungera i längden och tyvärr så verkade heller inte det blivit några strandpaddor som metamorfoserade i år utan leken misslyckades pga att vattnet torkade ut eller hade dålig vattenkvalitet (läs mer i rapporten). Arten finns dock kvar inne i naturbetesmarkerna i Grödbby och det är kanske här man i första hand skulle satsa på att anlägga ett riktigt bra lekvatten eftersom närheten till vägar mm. gör området i närheten av dagvattendammarna olämpligt att gräva nya dammar i.

## Beskrivning av lokaler och fynd

Lokalerna följer den namngivning och numrering som Boris Berglund gav dem i sin rapport "Projekt strandpadda 1998-1999". Ytterligare några lokaler numrerades och namngavs senare i Hallengren & Röjeståls inventeringsrapport för 2001.

Alla fynd och lokaler är redovisade på Artportalen och där finns även GPS-koordinater och karta.

Efter beskrivningen av lokalerna och fynden så följer en sammanställning i tabellform av årets samtliga fynd.

Samtliga fynd är även utmärkta på kartor i slutet av rapporten.

# *Bromölla kommun*

**Grödbby Lokal: 72-05 (Bjärstedts korra)**

**x = 6216237      y = 1419386**

Lokalen besöktes vid ett flertal tillfällen utan att något spel av strandpadda noterades. Vattenhållningen är god men det är stor förekomst av vitfisk i vattnet. Mycket god reproduktion av vanlig padda, vanlig groda samt åkergroda.

Glädjande nog påträffades två vuxna individer ute i betesmarken en bit från vattnet den 12/5, så arten finns kvar på lokalen.



*Det öppna vattnet till höger och de fuktigare ängsmarkerna till vänster bakom stenvallen. April 2009.*

## Bromölla: 4 nya dammar vid industriområde

x = 6215644      y = 1417904

Öster om en damm för slutrening av vatten från reningsverket har man grävt helt nya dammar för dagvatten från industriområdet längs E22. Det är 4 dammar som ligger inklämda mellan E22 och industriområdet och de är flacka, sandiga och nu i inledningsskedet vegetationsfria. Vid normal väderlek så tillförs de dagvatten och passar då inte strandpaddans högt ställda krav på lekmiljö men i år så gjorde den torra väderleken att tillflödet uteblev och strandpaddan valde då att leka i dammarna.

Dammen näst längst till väster var torr hela säsongen medan dammen längst i väster hade lågt vattenstånd i början och sedan pölar längre fram. Här las en sträng i inledningen som kläcktes men larverna dog sedan, troligen pga av dålig vattenkvalitet.

De båda östra dammarna hade gott om vatten i inledningen och två strängar lades i den östra och larver konstaterades i båda. 2 adulta sågs

4/5. I den östra fanns relativt stora larver den 9/6 och då hade de övriga vattnen torkat ut. Troligen hann inte larverna metamorfosera eftersom senare besök endast gav döda larver och inga småpaddor. Även vanlig groda i vattnet.



Överst det västra vattnet, i mitten det näst östra uttorkat (det östra bakom håller fortfarande vatten) och nederst det östra vattnet. Till vänster romsträng i östra vattnet.

## Bromölla: Damm + tillfälligt vatten nära trafikplats

x = 6215698      y = 1418584

Öster om de 4 nyanlagda dammarna ligger ytterligare en ny damm för dagvatten. Den ligger väldigt nära trafikplatsen där väg 116 ansluter till E22. Här fanns även ett mindre tillfälligt vatten i början av säsongen som sedan torkade ut. Vattnet låg i en ruduratmark med rik förekomst av ängsnycklar ca 50m NV dammen.

2 adulta sågs i stora dammen 18/5. Strandpaddan la strängar i båda och dessa kläcktes även. Det lilla vattnet torkade bort fort men dammen höll vatten hela säsongen och stora larver sågs 29/6. Dessa metamorfoserade troligen ej då inga småpaddor hittades vid senare besök. Även vanlig groda i vattnet.

I ruduratmarken kunde man ev. pröva att gräva ett lekvatten anpassat till strandpaddan, men närheten till vägar mm. gör troligen platsen olämplig.



*Överst ses dammen och underst det tillfälliga vattnet.*

## Bromölla: Damm vid rondell

x = 6215569 y = 1418598

Söder om E22, intill en rondell där v.116 ansluter till E22 ligger en liten damm "instängd" av vägar. Det finns dock tunnlar under vägarna så att dammen har kontakt med området åt väster och norrut. Här påträffades ett ensamt djur i dammkanten den 4/5.

Dammen är lite äldre än de nya dagvattendammarna så den har mer vegetation.

## Bromölla: Damm vid motionsspår

x = 6215016 y = 1419820

Ett äldre vatten i en sandig miljö ca 1km S Bjerstedts korra. Avlyssnades flera gånger utan resultat. Håller vatten bra.



# Kristianstads kommun

## Kuststräckan Gyetorp-Åhus

Längs kusten så saknas helt kända permanenta lekvatten. Strandpaddan är här beroende av tillfälliga vatten och det är inte säkert att det förekommer lek varje år. De aktiva lokaler som finns i närheten (Vanneberga viltvatten och de grävda dammarna på Rinkaby skjutfält) är troligen de enda vatten där det förekommer reproduktion vissa år och många strandpaddor i området "bidar sin tid" i väntan på år med perfekta väderförutsättningar.

De enda kända lekvattnet längs kusten är vattnen vid Tosteberga vilka har visat sig hålla vatten väldigt dåligt och de var snustorra hela våren. Som jag redogjorde för i inledningsavsnittet så inriktades inventeringen mot slutet på att försöka få ett grepp om förekomsten av strandpadda genom letande efter vandrande djur regniga nätter.

Djur (för exakta siffror om antal, GPS mm., se tabell i slutet) hittades vid Havtäppet på strandäng 7/5, spel i tillfällig vattensamling på min-

dre grusväg vid Vanneberga 21/5, på vägen ner mot Tosteberga hamn 21/5, i betesmark öster om Fårabäck 21/5, på vägen ner mot Landön 21/5 samt på Rinkaby skjutfält nere vid havet 18/7 och på vägen över skjutfältet 3/8.



*Fuktstråk på strandäng öster om Fårabäck. Håller troligen vatten vissa år.*



*Strandäng väster om Landön.*





*Rinkaby skjutfält, nere vid havet. Fårabäck i fonden.*



*Betad strandäng mellan Fårabäck och Landön.*

**Vanneberga våtmark Lokal: 90-24****x = 6208455      y = 1412659**

1 adult på vägen vid Vanneberga viltvatten (7/5) där även småpaddor och adulta hittades utspridda kring vattnet i augusti (4/8). Det var 13 nymetamorfoserade (10-12 mm), 5 subadulta fjolårsungar (25-35 mm) och 4 adulta.

**Horna norra Lokal: 90-16****x = 6201770      y = 1403510**

Tyst i inledningen av säsongen men spel noterades i samband med regn den 3/8 av två hannar i grund tillfällig vattensamling. Även två adulta uppe på land intill permanenta vattnet samtidigt.

**Horna södra Lokal: 90-17****x = 6201100      y = 1402890**

Det särklassigt bästa vattnet under 2008 med god vattenhållning och 30 spelande hannar, 10 äggsträngar samt ett amplexuspar i april.

2009 var dock lokalen helt uttorkad och ute på de tidigare öppna vattenytorna sprang kaniner omkring och vegetationen frodades..

I inledningen fanns en liten pöl på 2x3m och vid ett besök den 27/4 satt 4 hanar och spelade i vattnet. Senare var även denna grop uttorkad.

## Hammar sjön

Längs Hammarsjöns stränder och Helgeåns utlopp har ströfynd av strandpadda gjorts genom åren. Tidigare fynd fins bl.a. från Åsums ängar, Vramsåns mynning och Pulken.

Inga kända permanenta lekvatten finns utan strandpaddan har rapporterats från tillfälliga vatten ute på ängar mm.

Djur (för exakta siffror om antal, GPS mm., se tabell i slutet) hittades enligt nedan:

Inventeringen inriktades inledningsvis på hela området som söktes av både i dagsljus på jakt efter tillfälliga vatten och nattetid lyssnades efter spel (bl.a. från kajak vilket var svårt pga många andra ljud).

I norra delen gjordes inga fynd och Åsums ängar, Ekenbben, Håslövs ängar, Hercules, Rinkaby mm. genomsöktes utan resultat.

I södra delen noterades spel i södra delen av Pulken 28/4 av en hanne. Här noterades också 11 årsungar den 3/8.

28/4 sågs även 1 adult på grusväg ute på Ripa sandar (norra vägen).

Efter denna ganska magra inledning koncentrerades inventerandet till regniga nätter då djur i rörelse eftersöktes och även tillfälliga vatten efterspanades och avlyssades. Den överlag torra våren gjorde dock att endast mycket tillfälliga pölar bildades vid regnätterna och dessa torrade snabbt ut. Hela området genomsöktes nu ytterligare två gånger uppdelat på flera tillfällen nattetid vid regn och de områden där spel noterats kollades även dagtid i jakt på årsungar.

Nu hittades 1 adult bakom crossbanan vid Ripa (dvs mellan crossbanan och Vramsåns mynning) 8/5, och ytterligare 2 djur på samma plats 19/5. På andra sidan Helgeån i sandig betesmark NV Vramsåns mynning sågs 2 djur den 19/5 och på vägen vid Bränneriet, Åhus sågs en adult 19/5. 12/6 sågs ett djur på mindre väg vid Alvåkra.

Vid Ripa sandar (norra vägen) sågs ytterligare ett djur den 2/8 och den 3/8 spelade en hanne i

en liten pöl på södra vägen. Ett djur var även på grusvägen nära den spelande hannen.

Bakom Ripa crossbana sågs den 3/8 4 adulta och 2 fjolårsungar. Dessa skulle kunna härröra från den lyckade reproduktionen vid Horna södra i fjol (se under lokalen Horna södra).

Det verkar som om strandpaddan håller sig kvar kring södra Hammarsjön och det är troligt att Hornalokalerna utgör en viktig baslokal som levererar paddor de flesta år. I övrigt är strandpaddan hänvisad till tillfälliga vatten och under 2009 konstaterades endast lyckad reproduktion vid Pulken.

Strandpaddan finns väl spridd längs södra delen från Pulken upp längs Helgeån, på båda sidor vid Vramsåns mynning och många fynd har gjorts kring Ripa sandar och bakom crossbanan vid Ripa. Det hade varit intressant att inventera inne på crossbanan där det ev. kan finnas något vatten eftersom man bevattnar denna. Området är dock privat, inhägnat med högt staket och larmat. Bakom crossbanan hade det även varit läge att gräva ett lekvatten, det svåra är nog att få det att hålla vatten.

Ett område som verkar bra är Åsums ängar där det finns lite småvatten ute på ängarna och underlaget är sandigt. Det finns tidigare fynd i området men 2009 gjordes inga fynd trots eftersök vid flera tillfällen.

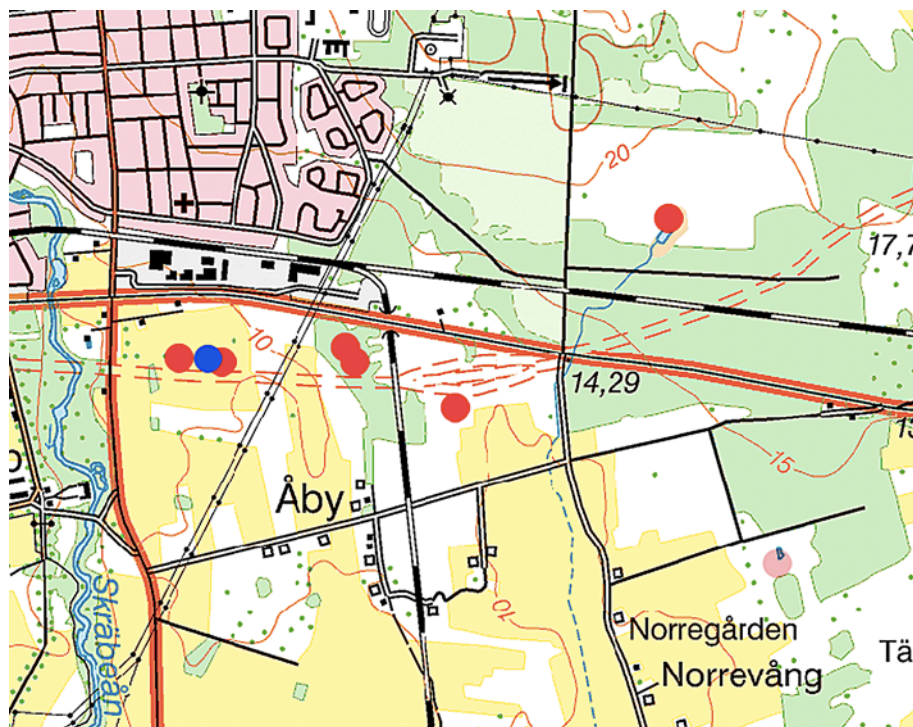
Sammanfattningsvis kan man säga att eftersom strandpaddan i området är så beroende av illfälliga vatten så hade det varit intressant att se hur ett nyanlagt vatten tagits emot. Detta borde ligga i den södra delen eftersom Hornalokalerna fungerar hyfsat (här kunde man tänka sig att gräva/restaurera vatten i det norra grustaget) ev. nere kring Ripa.

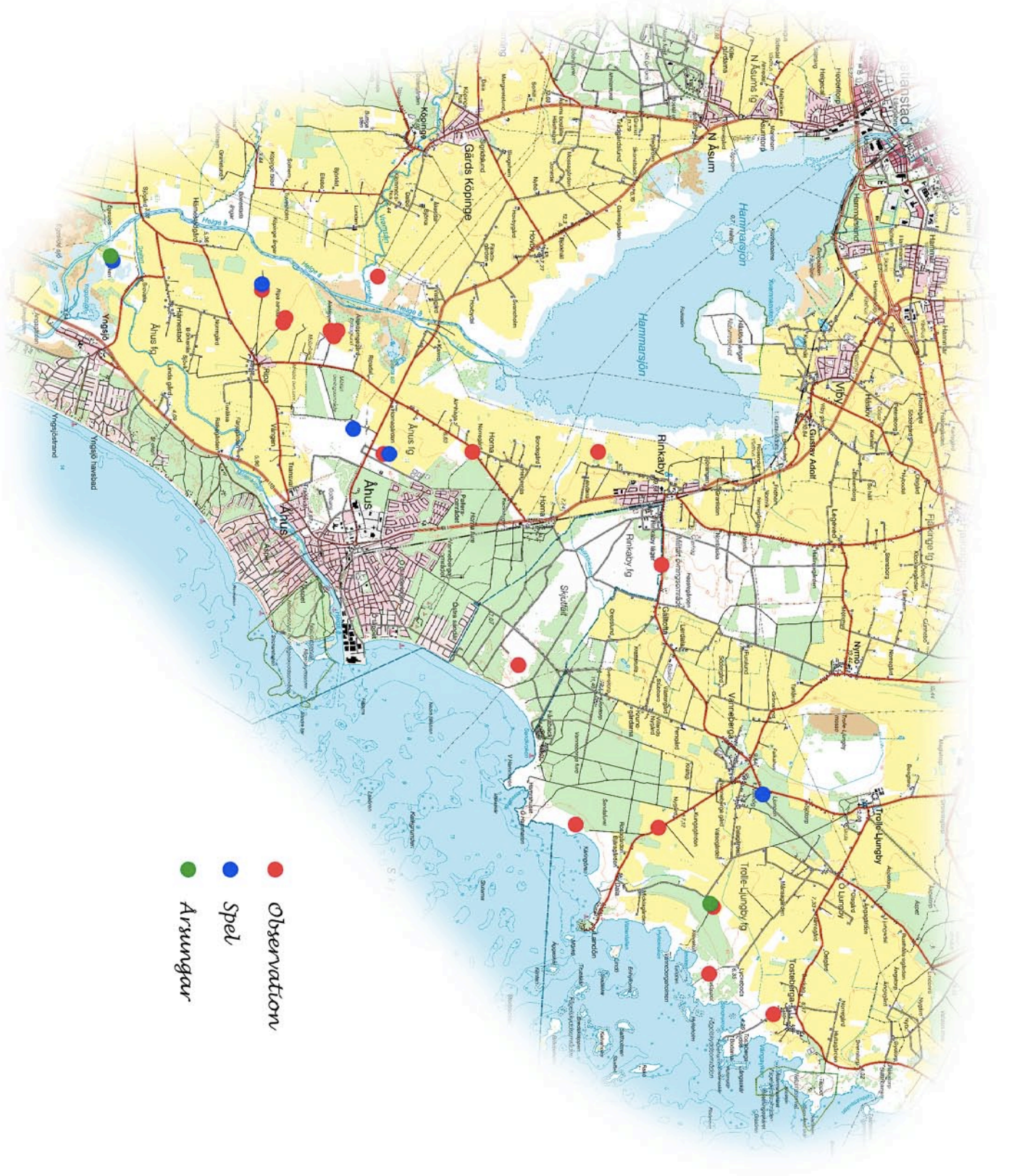


*Åsums ängar (överst) och väg i betesmark mellan Ripa crossbana och Vramsåns mynning (nederst).*

# Sammanställning av fynd

Lokalnr.	Lokal	X-koord.	Y-koord.	Datum	Fynd
90-24	Vanneberga våtmark	6208455	1412659	7/5	1 ad. på vägen intill vattnet
90-24	Vanneberga våtmark	6208455	1412659	4/8	13 nymetamorfoserade årsungar, 5 subad., 4 adulta.
90-17	Horna södra	6201176	1403013	27/4	4 spelande hanar
90-16	Horna norra	6201675	1403517	3/8	2 spelande hanar, 2 ad. på land
	Pulken, södra delen	6196098	1399430	28/4	1 spelande hane
	Pulken, södra delen	6196098	1399430	3/8	11 årsungar
	Ripa sandar, norra vägen	6199596	1400985	28/4	1 ad. på vägen
	Ripa sandar, norra vägen	6199596	1400985	2/8	2 ad. på vägen
	Ripa sandar, södra vägen	6199282	1400300	3/8	1 spelande på vägen, 1 ad. på vägen intill
	Vramsåns mynning, bakom crossbanan	6200689	1400713	8/5	1 ad på grusväg
	Vramsåns mynning, bakom crossbanan	6200689	1400713	19/5	1 ad. i betesmark
	Vramsåns mynning, bakom crossbanan	6200689	1400713	3/8	4 ad. och 2 fjolårsungar
	Vramsåns mynning, väster Helgeån	6201664	1399892	19/5	2 ad i betesmark
	Åhus, på väg vid bränneriet	6203499	1403378	19/5	1 ad.
	Alvåkra, på liten väg	6206082	1403372	12/6	1 ad
	Havtället	6208100	1413910	7/5	2 ex i betesmark
	Vanneberga, tillfälligt vatten vid grusväg	6209261	1410084	21/5	2 spelande
	På väg mot Tosteberga hamn	6209460	1414680	21/5	1 ad
	Fårabäck, öster om	6205450	1410820	21/5	2 ad i betesmark
	Landövägen	6207080	1411010	21/5	1 ad
	Rinkaby skjutfält, vid havet	6204310	1407760	18/7	1 ad
	Rinkaby skjutfält, på vägen	6207260	1405840	3/8	1 ad
	Bromölla, 4 nya dammarna	6215650	1418010	24/4	3 äggsträngar
	Bromölla, 4 nya dammarna	6215650	1418010	4/5	2 ad
	Bromölla, 4 nya dammarna	6215650	1418010	4/5	larver i tre dammar
	Bromölla, 4 nya dammarna	6215650	1418010	12/5	larver i två dammar
	Bromölla, 4 nya dammarna	6215650	1418010	18/5	larver i två dammar
	Bromölla, 4 nya dammarna	6215650	1418010	9/6	larver i östra dammen
	Bromölla, östra dammen nära rondellen	6215700	1418570	18/5	2 ad i stora dammen, larver i tillf. och stora dammen
	Bromölla, östra dammen nära rondellen	6215700	1418570	9/6	larver i stora dammen
	Bromölla, östra dammen nära rondellen	6215700	1418570	29/6	larver i stora dammen
	Bromölla, dammen vid rondellen söder E2	6215555	1418611	4/5	1 ad
	Grödbý, Bjersteds korra	6216230	1419370	12/5	2 ad i betesmarken





- Observation
- Spel
- Arsvungar